



Responsabile Dott. Antonio Iacono

Tel 091 7804137- Fax 091 7804269

Email : antonioiacono@villasofia.it

Coordinatore infermieristico

Sign.ra Aloisia Trotta

Tel 091 7804268

Email : aloisiatrotta@villasofia.it

Tel reparto 091 7804225 - 091 7804226

Fax 091 7804227

Email : traumacenter@villasofia.it



U.O.S.D. TRAUMA CENTER



**CARTA
DELL'ACCOGLIENZA**

Gentile Signore, Gentile Signora,

se oggi ha ricevuto questo piccolo opuscolo è perché un Suo parente o conoscente gravemente malato sta per essere ricoverato presso il reparto di Anestesia e Rianimazione - Trauma Center.

In attesa di ricevere informazioni e/o poterlo visitare, La preghiamo di leggere con attenzione questo opuscolo, all'interno del quale verranno fornite alcune utili informazioni sulla nostra unità operativa.

Il periodo di attesa tra il momento del ricovero ed il Suo ingresso sarà spesso superiore ad una ora, tempo necessario per le prime cure. La preghiamo di comunicarci la Sua presenza tramite il citofono e, quando ci sarà possibile, La accompagneremo al letto del Suo parente. Lì sarà a Sua disposizione il medico di turno ed il personale infermieristico per rispondere a tutte le Sue domande.

Comprendiamo il Suo stato d'animo e l'ansia per la persona ricoverata, cercheremo per quanto ci sarà possibile di venirLe incontro, però La preghiamo di comprendere che il nostro compito più importante è quello di assistere al meglio i malati di questo reparto.

Poiché i pazienti ricoverati nel nostro reparto sono gravi, le loro funzioni vitali devono essere sostenute e controllate. Questo comporta la dipendenza da varie apparecchiature, pertanto a questo punto vorremmo spiegarLe brevemente quali metodi usiamo nel nostro reparto per sostenere e controllare le funzioni vitali dei pazienti.

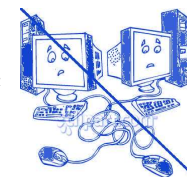


DIVIETI



Rispettare il divieto di fumare nei locali del reparto di degenza.

Le ricordiamo che è vietato toccare la strumentazione elettromedicale.



La preghiamo di rimanere **accanto al letto del Suo parente** per rispettare la privacy degli altri ammalati.

Non è consentito portare cibi dall'esterno poiché in Terapia Intensiva l'alimentazione è parte integrante della terapia nel suo complesso.



Non è consentito l'utilizzo di telefoni cellulari.

INFORMAZIONI

Le condizioni di salute del Suo parente o congiunto saranno discusse solo con Lei o con altre persone da Lei espressamente autorizzate (familiari, congiunti, ecc.), generalmente dal lunedì al sabato, dalle ore 13,30 alle ore 14,30 circa, tranne per i casi urgenti. In rispetto della legge sulla privacy non ci è possibile fornire informazioni per telefono. Per informazioni di carattere generale, invece, oltre al personale del reparto, può rivolgersi all'Ufficio Informazioni e Relazioni con il Pubblico che troverà al piano terra.



RECLAMI, SUGGERIMENTI, RINGRAZIAMENTI ED ELOGI

Reclami, suggerimenti, ringraziamenti ed elogi possono essere segnalati ai



Medici, al Caposala del reparto oppure presso l'Ufficio Informazioni e Relazioni con il Pubblico, che si trova nel piazzale, davanti al Pronto Soccorso.

Per le Sue prossime visite La preghiamo di osservare le seguenti norme comportamentali:

DOCUMENTI



Consegnare nel più breve tempo possibile fotocopia di un documento e della tessera sanitaria del paziente.

La preghiamo di lasciare il **Suo recapito telefonico**, dove poterLa rintracciare a qualsiasi orario (casa - lavoro).



VISITA



Limitare il numero totale di visitatori a **non più di due persone**. Qualora possibile verrà mostrato il paziente attraverso un monitor.

E' severamente vietato l'ingresso ai bambini di età inferiore ai 12 anni.



NORME IGIENICHE



E' importante rispettare le norme igieniche prescritte dal reparto. All'ingresso, nella **zona "filtro"** (passaggio tra esterno ed interno del reparto) occorre **indossare gli appositi calzari (sovrascarpe), un camice di carta, cuffia e mascherina monouso** (forniti dal nostro personale). Una volta entrati nel Reparto, prima di raggiungere il letto del degente, deve **lavare con cura le Sue mani** servendosi del detergente appositamente ubicato all'ingresso del Reparto. Tale operazione va ripetuta anche prima di uscire. Poiché i nostri pazienti necessitano di cure particolari, abbiamo bisogno della vostra comprensione nel caso in cui saremo costretti a farvi attendere o a farvi uscire, durante l'orario di visita.

ORARIO DI RICEVIMENTO

L'orario di visita è dalle ore 13.30 alle ore 14.30; è cortesemente pregata di rispettare questo orario, ma se ciò dovesse crearLe dei problemi, può farlo presente al personale infermieristico.



TECNICHE DI TRATTAMENTO IN TERAPIA INTENSIVA:

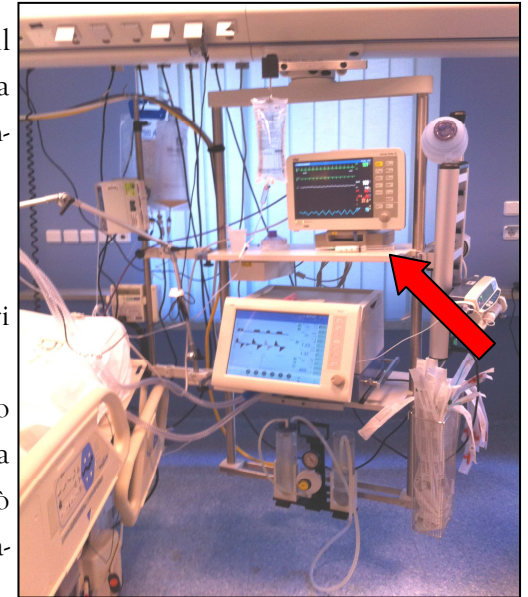
IL MONITOR è uno schermo sul quale si visualizzano, sotto forma di onde e numeri le funzioni principali del paziente :

la frequenza cardiaca;

la pressione arteriosa;

la respirazione e altri parametri importanti.

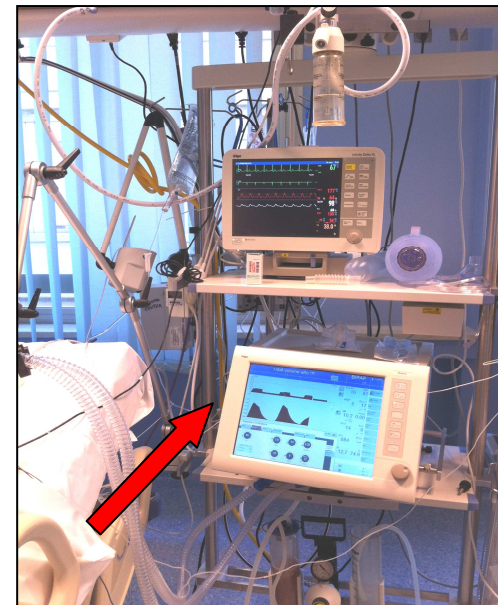
Gli allarmi sono regolati in modo tale che ogni alterazione venga rilevata immediatamente e ciò permette di intervenire rapidamente se qualcosa non va.



IL RESPIRATORE ARTIFICIALE: viene utilizzato quando il paziente non è in grado di mantenere autonomamente un respiro valido ed adeguato.

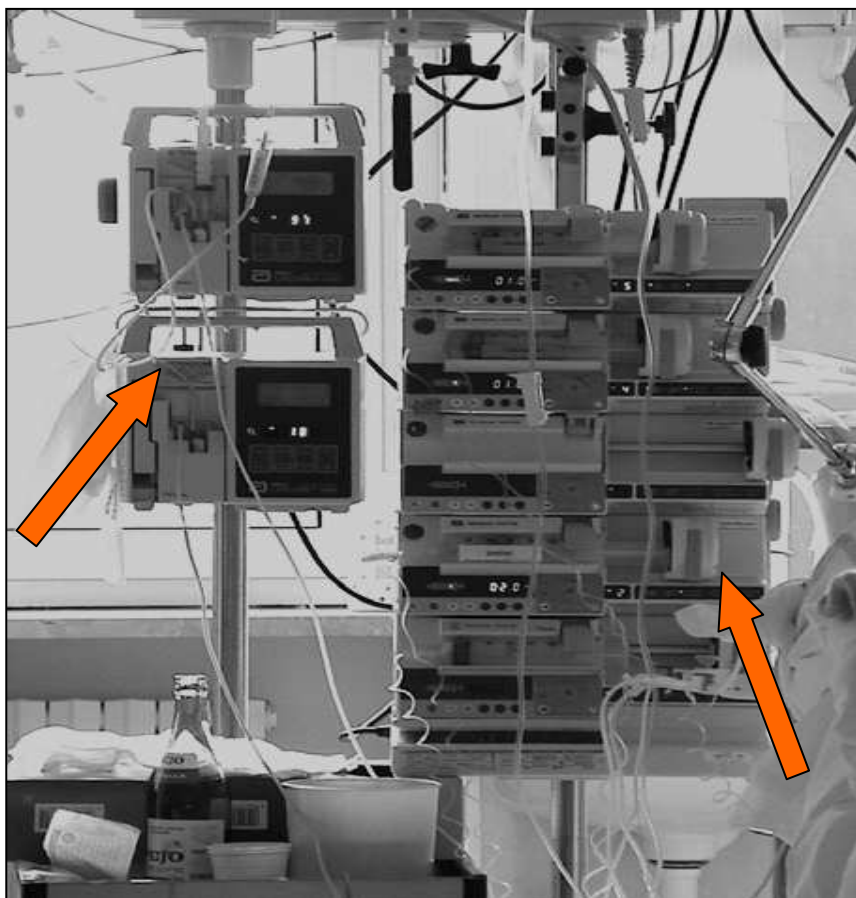
Il collegamento tra respiratore e paziente avviene tramite un sistema di tubi che trasportano aria ed ossigeno nei polmoni del malato.

Poiché la parte terminale di questo sistema è collocata nella trachea e passa attraverso le corde vocali, il paziente non è temporaneamente in grado di parlare. Attraverso tale tubo avviene la rimozione dei secreti bronchiali (catarro), che il malato



in questa fase non può espettorare da solo.

LA NUTRIZIONE ARTIFICIALE: molti dei nostri pazienti, per svariati motivi, devono essere temporaneamente nutriti artificialmente. Le sostanze nutritive elementari (grassi, zuccheri, proteine), l'acqua ed i sali minerali vengono somministrati direttamente in un grosso vaso sanguigno tramite un catetere. Spesso tramite la stessa via vengono infusi svariati medicinali **con pompe d'infusione**. Se il paziente non è in grado di alimentarsi normalmente è anche possibile nutrirlo per mezzo di un sondino che passando attraverso il naso scende direttamente sino allo stomaco.



Cosa può fare per il Suo parente?

Anche se il Suo parente non è sveglio, è possibile che percepisca la Sua presenza. Non abbia, quindi, paura di toccarlo o di fargli sentire la Sua voce. Se il paziente è sveglio, ha bisogno delle Sue attenzioni particolari (gli parli, gli racconti eventi quotidiani, ecc...). Si Ricordi comunque che il paziente non può parlare e, finché sarà connesso ad un respiratore artificiale La potrà solo ascoltare.

Deve inoltre sapere che:

Ogni paziente che viene assistito al Trauma Center riceve, a seconda della sua malattia, farmaci sedativi e contro il dolore.

Uno dei nostri obiettivi principali è quello di abolire o quantomeno limitare ogni tipo di dolore organico e di proteggere il paziente dai possibili traumi psichici legati alla degenza al Trauma Center.

Per questo motivo, il Suo congiunto Le apparirà, per la maggior parte del tempo, in uno stato di sonnolenza.

Consideri che, sebbene ogni paziente che viene assistito al Trauma Center sia un malato grave, ciò non significa che debba essere un malato senza speranza di guarigione. **La maggior parte dei pazienti lascia il reparto in via di guarigione.**

Quando le funzioni vitali dei nostri pazienti migliorano e si stabilizzano, potranno essere trasferiti in **un altro reparto ospedaliero** o, se necessario, in un centro di riabilitazione per recuperare al meglio l'autonomia nella vita quotidiana. Il trasferimento, in caso di necessità, potrà avvenire anche di notte: faremo il possibile per informarLa in anticipo di questa eventualità.

Sarà anche possibile, in caso di assoluta necessità, il trasferimento nella Terapia Intensiva di un altro ospedale, dove potrà ricevere comunque le stesse cure offerte qui.